

 VersaWorks

Guía de instalación

Gracias por adquirir este producto.

- Para garantizar un uso correcto y seguro con una comprensión completa del rendimiento de este producto, lea este Manual en su totalidad.
- Queda prohibida toda copia o transferencia no autorizada, ya sea total o parcial, de este Manual.
- Las especificaciones técnicas de este producto y el contenido de este Manual de operación están sujetos a cambios sin previo aviso.
- El manual de instrucciones y el producto se han preparado y probado en la medida de lo posible. Si encuentra algún error o error de imprenta, infórmenos.
- Roland DG Corporation no asume ninguna responsabilidad por cualquier pérdida o daño directo o indirecto que pueda producirse por el uso de este producto, independientemente de cualquier fallo en el funcionamiento del mismo.
- Roland DG Corporation no asume ninguna responsabilidad por cualquier pérdida o daño directo o indirecto que pueda ocurrir con respecto a cualquier artículo fabricado utilizando este producto.

Los nombres de las empresas y los nombres de los productos son marcas comerciales o marcas comerciales registradas de sus respectivos propietarios.

R7-240111

Copyright © 2018-2024 Roland DG Corporation
<http://www.rolanddg.com/>

FA03709

Contenido

Introducción.....	2
¿Qué es VersaWorks?.....	3
Acerca de los manuales del usuario.....	4
Derechos de Autor y marcas registradas	5
Instalación y configuración	6
Instalación de VersaWorks	7
Requisitos del sistema	7
Descarga e instalación	8
Antes de conectar la impresora	10
Conexión de la impresora	12
Configuración de Roland@NET.....	18
Configuración del cliente	20
Operaciones básicas	28
Cómo iniciar VersaWorks.....	29
Método de inicio	29
Guardar configuraciones y trabajos de VersaWorks para un uso posterior.....	30
Guardando datos de copia de seguridad	30
Cargando datos de copia de seguridad.....	31
Eliminación de VersaWorks	32
Método de eliminación	32

Introducción

¿Qué es VersaWorks?	3
Acerca de los manuales del usuario	4
Derechos de Autor y marcas registradas	5

¿Qué es VersaWorks?

VersaWorks es un software RIP avanzado que le ofrece las siguientes ventajas al usuario.

- Tiene una interfaz de usuario fácil de usar que consiste en operaciones sencillas.
- Tiene una función de corte y también es compatible con impresoras y máquinas de corte. Permite una amplia variedad de aplicaciones que combinan la impresión y el corte.
- Soporta la impresión de colores planos. Convierte los colores registrados en las bibliotecas de colores planos en colores de proceso para la impresión. Además de la biblioteca de colores planos que está registrada como estándar, también se pueden crear nuevas bibliotecas.
- Está equipado de forma estándar con varias funciones de impresión diseñadas para mejorar la productividad (como la impresión en mosaico y una función de anidamiento auto).
- Puede usar Roland@NET para actualizar automáticamente el software.
- Puede conectar hasta cuatro impresoras a una sola computadora.
- Se puede usar para agregar líneas de corte o placas de colores planos o para configurar los ajustes de la capa para imprimir datos (a través de la función Job Assistant).

Acerca de los manuales del usuario

Los siguientes manuales del usuario se incluyen con el software.

- **Guía de instalación (este manual: manual en formato electrónico)**
Este manual explica cómo instalar VersaWorks.
- **Ayuda de VersaWorks (manual en formato electrónico)**
El método de funcionamiento de VersaWorks está escrito en este manual.

Cómo ver la Ayuda de la página web

Puede ver y descargar los Manuales en formato electrónico desde la siguiente URL o código QR.

* También puede ver y descargar los manuales impresos.

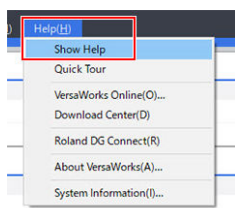
* También puede ver este sitio web desde un teléfono inteligente.



<https://downloadcenter.rolanddg.com/VersaWorks6>

Cómo ver la Ayuda del software

En el menú [Ayuda], haga clic en [Mostrar ayuda].



Cómo ver la Ayuda del menú de Windows

- Windows 11
 1. Haga clic en [Inicio]>[Todas las aplicaciones].
 2. En la lista de aplicaciones (programas), haga clic en [VersaWorks]>[Ayuda de VersaWorks].
- Windows 10
 1. Haga clic en [Inicio].
 2. En la lista de aplicaciones (programas), haga clic en [VersaWorks]>[Ayuda de VersaWorks].

Derechos de Autor y marcas registradas

Los derechos de autor y la propiedad de este software y este manual pertenecen a Roland DG Corporation. Ninguna parte de este software o publicación puede ser reproducida, almacenada en un sistema de recuperación o transmitida, de ninguna forma ni por ningún medio, ya sea electrónico, mecánico, fotocopiado, grabado o de otro tipo, sin el permiso previo por escrito del editor.

Los colores PANTONE que se muestran en la aplicación de software o en la documentación del usuario pueden no coincidir con los estándares identificados por PANTONE.® Consulte las publicaciones actuales de PANTONE Color para obtener el color exacto. PANTONE y otras marcas de Pantone son propiedad de Pantone LLC.® ©Pantone LLC, 2016.

Pantone es el propietario de los derechos de autor de los datos de color y del software con licencia de Roland DG Corporation para distribuirlos para su uso solo en combinación con VersaWorks. Los datos de color PANTONE y el software no se copiarán en otro disco ni en la memoria, a menos que sea como parte del entorno para ejecutar VersaWorks.



Los demás nombres de empresas y productos son marcas comerciales o marcas registradas de sus respectivos titulares.

Instalación y configuración

Instalación de VersaWorks.....	7
Requisitos del sistema.....	7
Descarga e instalación.....	8
Antes de conectar la impresora.....	10
Conexión de la impresora.....	12
Configuración de Roland@NET.....	18
Configuración del cliente.....	20

Instalación de VersaWorks

Requisitos del sistema

Sistema operativo (SO)	Windows 11/10 (edición de 64-bits)*1
CPU	Se recomienda un procesador Intel Core 2 Duo de 2.0 GHz o superior
Memoria	Se recomiendan 2 GB o más
Tarjeta de video y monitor	Una resolución de 1,280 x 1,024 o superior
Se requiere espacio libre en el disco duro para el trabajo	Se recomiendan 40 GB o más
Sistema de archivos del disco duro	Formato NTFS
Otros requisitos	<ul style="list-style-type: none">• Puerto Ethernet*2• Puerto USB*2• Para usar Roland@NET: Conexión a Internet y navegador web

*1 La aplicación no puede instalarse si el número de bits difiere entre Windows y la aplicación.

*2 Se requiere un puerto que coincida con la interfaz del modelo que esté usando.

Descarga e instalación

1. Descargue el software.

Procedimiento

1. Inicie sesión en Windows con una cuenta con derechos de “Administradores”.
Cierre todos los demás programas.

NOTA

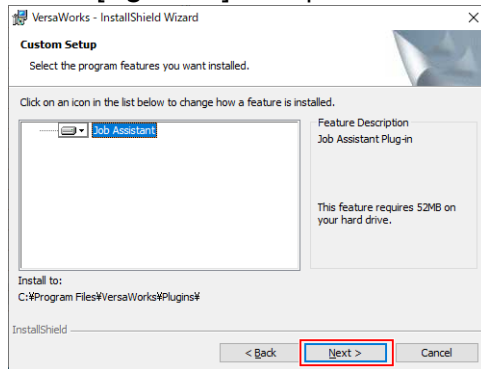
Solo puede usarlo la cuenta con derechos de “Administradores” que se utilizó para instalar este software.

2. Acceda al sitio web de descargas (<https://downloadcenter.rolanddg.com/VersaWorks6#software>).
3. Haga clic en [VersaWorks 6].
4. Haga clic en [Installer[202*-**-**,Ver.*.**.*]].
5. Descargue el software de acuerdo con las instrucciones en pantalla.

2. Instalación del software

Procedimiento

1. Extraiga el archivo .zip y luego haga doble clic en el archivo .exe en la carpeta extraída.
Si ya descargó el archivo .exe, haga doble clic sobre él.
2. Instale el software de acuerdo con las instrucciones en pantalla.
 - **Revisión del acuerdo de licencia**
VersaWorks instala varios componentes de software, por lo que el acuerdo de licencia debe verificarse varias veces.
 - **Job Assistant**
El Job Assistant es una función de expansión de VersaWorks que agrega líneas de corte, placas de color plano o configura los ajustes de capa para imprimir datos. Le recomendamos que haga clic en **[Siguiente]** en la parte inferior de la siguiente ventana e instale esta función.



Para los usuarios que imprimen desde clientes Mac

No elimine la carpeta [VW_Installer] - [For Macintosh] que se creó durante la instalación. El software utiliza los archivos de esta carpeta.

Antes de conectar la impresora

Asegúrese de que está usando la última versión de VersaWorks. Si no tiene la última versión de VersaWorks, es probable que no pueda imprimir desde la impresora conectada.

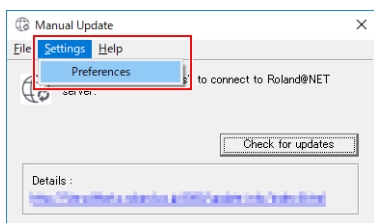
- Para realizar esta operación, conecte la computadora en la que está instalado VersaWorks a Internet.
- Si no se puede realizar la actualización siguiendo los pasos que se describen a continuación, póngase en contacto con su distribuidor autorizado de Roland DG Corporation.

Compruebe si VersaWorks es la última versión

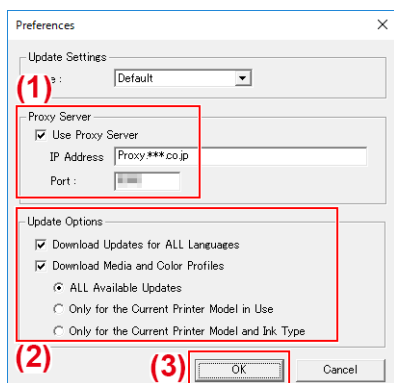
Procedimiento

1. Muestra la ventana de actualización del software.
 - Windows 11
 - a. Haga clic en [Inicio]>[Todas las aplicaciones].
 - b. En la lista de aplicaciones (programas), haga clic en [VersaWorks]>[Actualización on-line].
 - Windows 10
 - a. Haga clic en [Inicio].
 - b. En la lista de aplicaciones (programas), haga clic en [VersaWorks]>[Actualización on-line].

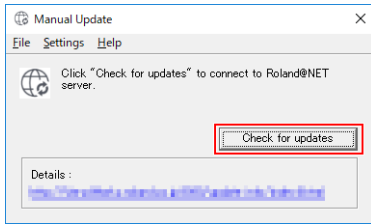
2. En el menú [Ajustes], haga clic en [Preferencias].



3. Configure los detalles para “Preferencias”.
 - (1) Para utilizar un servidor proxy, marque la casilla de verificación y escriba la dirección IP y el número de puerto.
 - (2) Marque las dos casillas de verificación y luego seleccione [TODAS las actualizaciones disponibles].
 - (3) Haga clic en [Aceptar].



4. Haga clic en [Comprobar actualizaciones].



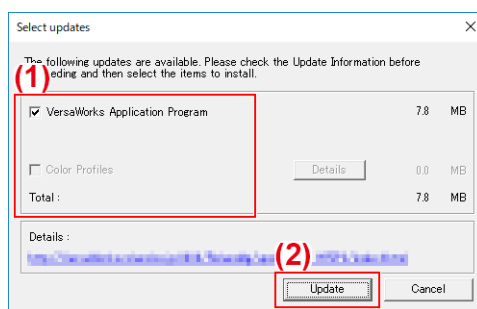
5. Realice las operaciones que se muestran a continuación y que correspondan a la ventana que se muestra.

- Cuando aparece la ventana [Seleccionar actualizaciones]

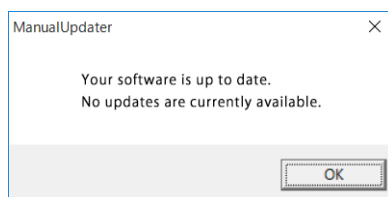
Los datos de actualización están disponibles.

- Marque todas las casillas de verificación que puedan seleccionarse.
- Haga clic en [Actualizar].

Se descargan los datos de actualización.



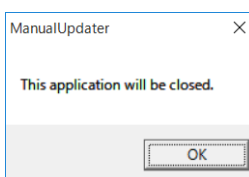
- Cuando aparece la siguiente ventana



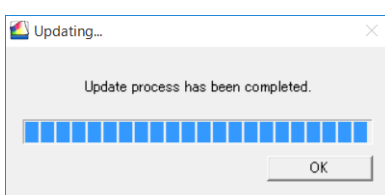
Está usando la última versión de VersaWorks. Haga clic en [Aceptar] y proceda a [Conexión de la impresora](#)(P. 12).

6. Haga clic en [Aceptar].

Cuando aparece la ventana [Control de cuentas de usuario], haga clic en [Sí] (o [Permitir]).



7. Haga clic en [Aceptar].



Así se completa la actualización de VersaWorks a la última versión.

Conexión de la impresora

Puede conectar hasta cuatro impresoras a una sola computadora.

El método de conexión varía según el modelo de impresora. Conecte los dispositivos según el tipo de puerto de conexión de la impresora que esté utilizando.

Conexión LAN

En esta sección, se explica cómo utilizar un cable Ethernet para conectar la impresora.

NOTA

El método de conexión es diferente en las máquinas de corte. Conecte estas máquinas de acuerdo con la siguiente información.

- GR2-640/540: <https://downloadcenter.rolanddg.com/GR2-640>
- GS2-24: <https://downloadcenter.rolanddg.com/GS2-24>

Procedimiento

1. En la impresora, configure la dirección IP y realice los demás preparativos necesarios para conectarse por Ethernet.
Para obtener información sobre cómo configurar la dirección IP, consulte el manual de instrucciones de la impresora que esté utilizando.
2. Asegúrese de que la impresora esté encendida.
3. Conecte la impresora y la computadora (servidor RIP) a la misma LAN.
4. Inicie VersaWorks.
 - Windows 11
 - a. Haga clic en [Inicio]>[Todas las aplicaciones].
 - b. En la lista de aplicaciones (programas), haga clic en [VersaWorks]>[VersaWorks].
 - Windows 10
 - a. Haga clic en [Inicio].
 - b. En la lista de aplicaciones (programas), haga clic en [VersaWorks]>[VersaWorks].
5. Configure la impresora que se conectará.
VersaWorks buscará las impresoras conectables y las registrará automáticamente. Sin embargo, si en la búsqueda no se encuentra ninguna impresora o si encuentra cinco o más impresoras, tendrá que registrarlas manualmente.
 - **Si el número detectado de impresoras es entre una a cuatro**
 - a. Verifique las impresoras detectadas y haga clic en [Aceptar].
 - b. Cuando aparezca el mensaje [¿Desea instalar el controlador virtual de la impresora?], haga clic en [Sí].
Este mensaje no indica el controlador de impresora que se debe utilizar en la comunicación. Indica el controlador de impresora virtual que se utilizará al imprimir directamente desde la aplicación.
 - c. Cuando aparece la ventana [Control de cuentas de usuario], haga clic en [Sí] (o [Permitir]).
 - d. Cuando aparece la ventana [Asistente para agregar impresoras], haga clic en [Siguiente].

Una vez que la información de la máquina se muestre en el menú superior quedará completado el registro.

- **Cuando no se detectan impresoras o si se detectan cinco o más impresoras**

- a. Introduzca la dirección IP de la impresora y haga clic en [Verificar].

- Se muestran elementos como [Modelo] y [Versión Firmware].

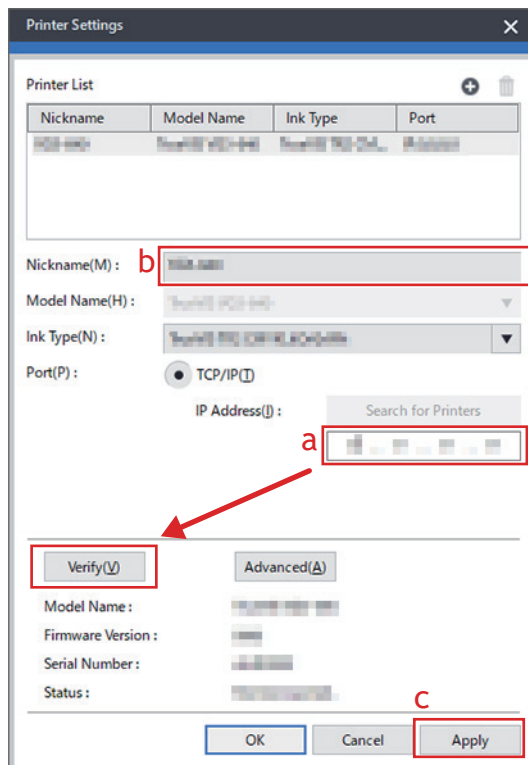
NOTA

Si no puede mostrar la impresora, verifique el estado de la conexión del cable LAN.

- b. Establezca el [Apodo].

- Si no ajusta un Alias, se mostrará el nombre del modelo.

- c. Haga clic en [Aplicar].



- d. Cuando aparezca el mensaje [¿Desea instalar el controlador virtual de la impresora?], haga clic en [Sí].

- Este mensaje no indica el controlador de impresora que se debe utilizar en la comunicación. Indica el controlador de impresora virtual que se utilizará al imprimir directamente desde la aplicación.

- e. Cuando aparece la ventana [Control de cuentas de usuario], haga clic en [Sí] (o [Permitir]).

- f. Cuando aparece la ventana [Asistente para agregar impresoras], haga clic en [Siguiente].

- La información de la impresora conectada aparecerá en la [Lista de impresoras].

- g. Haga clic en [Aceptar].

- Una vez que la información de la máquina se muestre en el menú superior quedará completado el registro.

Así se completan los preparativos para imprimir usando VersaWorks.

Para continuar conectando una o más impresoras adicionales, vaya a [Conexión de múltiples impresoras\(P. 17\)](#).

Conexión USB

Para una impresora conectada con un cable USB.

Tenga en cuenta que una conexión USB requiere un controlador separado basado en Windows, que se incluye con la impresora.

Procedimiento

1. Instale el controlador basado en Windows para la impresora que está usando y luego conecte la impresora y la computadora con un cable USB.

Para obtener información sobre cómo instalar el controlador basado en Windows, consulte el manual de instrucciones de la impresora que esté utilizando.

2. Asegúrese de que la impresora esté encendida.

3. Inicie VersaWorks.

- Windows 11
 - a. Haga clic en [Inicio]>[Todas las aplicaciones].
 - b. En la lista de aplicaciones (programas), haga clic en [VersaWorks]>[VersaWorks].
- Windows 10
 - a. Haga clic en [Inicio].
 - b. En la lista de aplicaciones (programas), haga clic en [VersaWorks]>[VersaWorks].

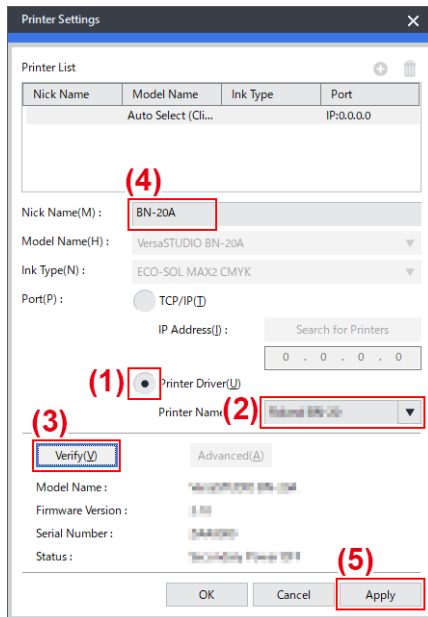
Aparece la ventana [Ajustes de impresora]. Aparece solo cuando el software se inicia por primera vez.

4. Configure la impresora que se conectará.

- (1) Seleccione [Controlador de la impresora].
- (2) Seleccione la impresora a la que conectarse desde la lista [Nombre de la impresora].
- (3) Haga clic en [Verificar].

Se muestran elementos como [Modelo], [Versión Firmware], y [Número de serie].
- (4) Establezca el [Apodo].

Si no ajusta un Alias, se mostrará el nombre del modelo.
- (5) Haga clic en [Aplicar].



- (6) Cuando aparezca el mensaje [¿Desea instalar el controlador virtual de la impresora?], haga clic en [Sí].
Este mensaje no indica el controlador de impresora que se debe utilizar en la comunicación. Indica el controlador de impresora virtual que se utilizará al imprimir directamente desde la aplicación.
- (7) Cuando aparece la ventana [Control de cuentas de usuario], haga clic en [Sí] (o [Permitir]).
- (8) Cuando aparece la ventana [Asistente para agregar impresoras], haga clic en [Siguiente].
La información de la impresora conectada aparecerá en la [Lista de impresoras].
- (9) Haga clic en [Aceptar].

Así se completan los preparativos para imprimir usando VersaWorks.

Para continuar conectando una o más impresoras adicionales, vaya a [Conexión de múltiples impresoras\(P. 17\)](#).

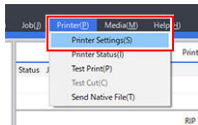
Conexión de múltiples impresoras

Puede conectar hasta cuatro*¹ impresoras.

Esta sección asume que la primera impresora ya está conectada y explica cómo conectar la segunda y las posteriores.


Procedimiento

1. Verifique que la segunda impresora esté encendida, y luego conecte esta impresora a la computadora.
2. En la barra de menú, haga clic en [Impresora]>[Ajustes de impresora].



Aparecerá la ventana de [Ajustes de impresora].

3. Configure la impresora que se conectará.

(1) Haga clic en .

(2) Configure la impresora que se conectará.

La forma de configurar la impresora varía según el modelo de impresora y el tipo de puerto de conexión.

- Conexión LAN: Proceda al paso 5.
- Conexión USB: Proceda al paso 4.

4. Para agregar más impresoras, repita los pasos 1 a 3.
5. Cuando termine de hacer todos los ajustes, haga clic en [Aceptar].

Así se completan los preparativos para imprimir usando VersaWorks.

*1 El número de impresoras que se pueden conectar varía según el modelo. Póngase en contacto con su distribuidor autorizado de Roland DG Corporation.

Configuración de Roland@NET

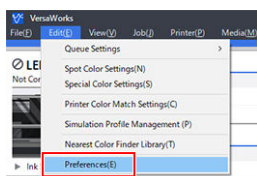
¿Qué es Roland@NET?

Roland@NET es un servicio que permite obtener la información de actualización del software a través de Internet. Cuando VersaWorks está configurado para conectarse a Roland@NET, se le notifica automáticamente cuando hay actualizaciones de software disponibles. También puede descargar datos de actualización.

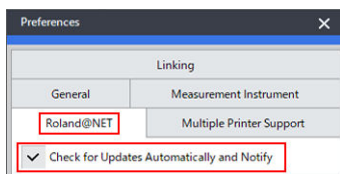
Configuración de Roland@NET

Procedimiento

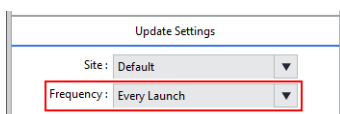
1. En la barra de menú, haga clic en [Editar]>[Preferencias].
Aparece la ventana [Preferencias].



2. Haga clic en la pestaña [Roland@NET].
3. Seleccione la casilla de verificación [Comprobar actualizaciones automáticamente y notificar].

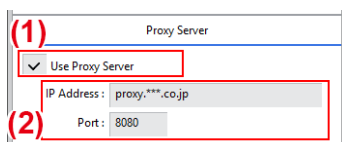


4. Seleccione [Frecuencia] para [Ajustes de actualización].

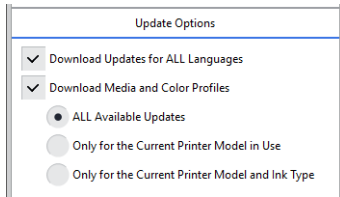


5. Para utilizar un servidor proxy, realice los ajustes para el servidor proxy.

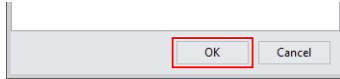
- (1) Seleccione la casilla de verificación [Usar servidor proxy].
- (2) Introduzca el [Dirección IP] y [Puerto].



6. Seleccione [Opciones de actualización].
Seleccione lo que desee descargar.



7. Cuando termine de hacer todos los ajustes, haga clic en [Aceptar].



Ya ha terminado de hacer los ajustes para Roland@NET.

Configuración del cliente

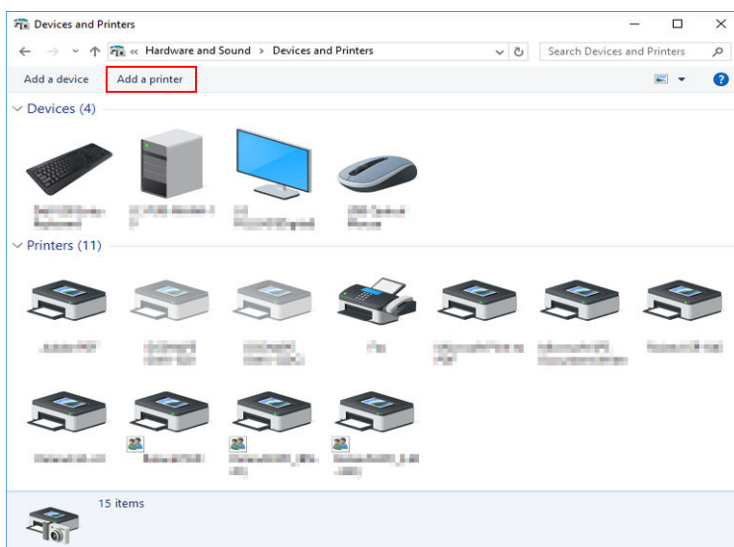
Las computadoras que se usan para crear archivos de imagen se llaman computadoras cliente. En cambio, la computadora en la que se instala y configura VersaWorks se llama servidor de procesador de imágenes en mapa de bits (RIP). Conectar el cliente al servidor RIP a través de una red permite enviar datos de impresión desde el cliente hacia el servidor RIP. En otras palabras, puede usar el servidor RIP como una impresora para el cliente. También puede combinar el servidor RIP y el cliente en una sola computadora.

Cuando el cliente y el servidor RIP son computadoras diferentes, debe instalar un controlador de impresora en el cliente. Siga los pasos que se indican a continuación para instalar el controlador de la impresora.

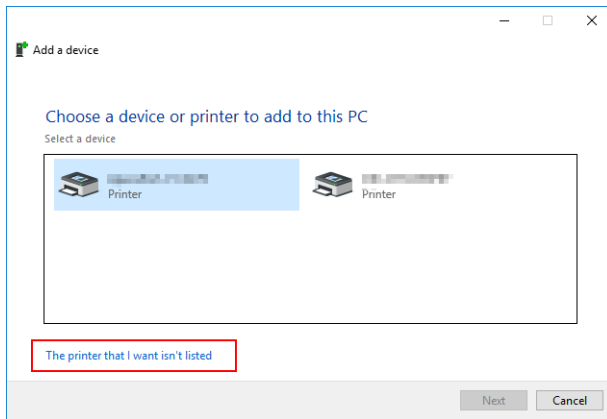
Cliente Windows

Procedimiento

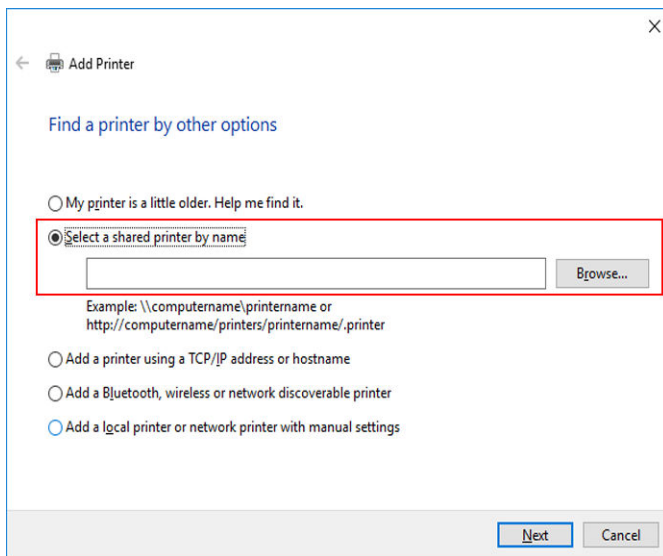
1. Asegúrese de que el servidor RIP esté funcionando, y luego inicie sesión en una cuenta con derechos de “Administradores”.
2. Se muestra la ventana [Dispositivos e impresoras].
 - Windows 11
 - a. Haga clic en [Inicio]>[Todas las aplicaciones]>[Herramientas de Windows].
 - b. Haga doble clic en [Panel de control].
 - c. Haga clic en [Ver dispositivos e impresoras].
 - Windows 10
 - a. Haga clic en [Inicio]>[Sistema de Windows]>[Panel de control].
 - b. Haga clic en [Ver dispositivos e impresoras].
3. Haga clic en [Agregar una impresora].



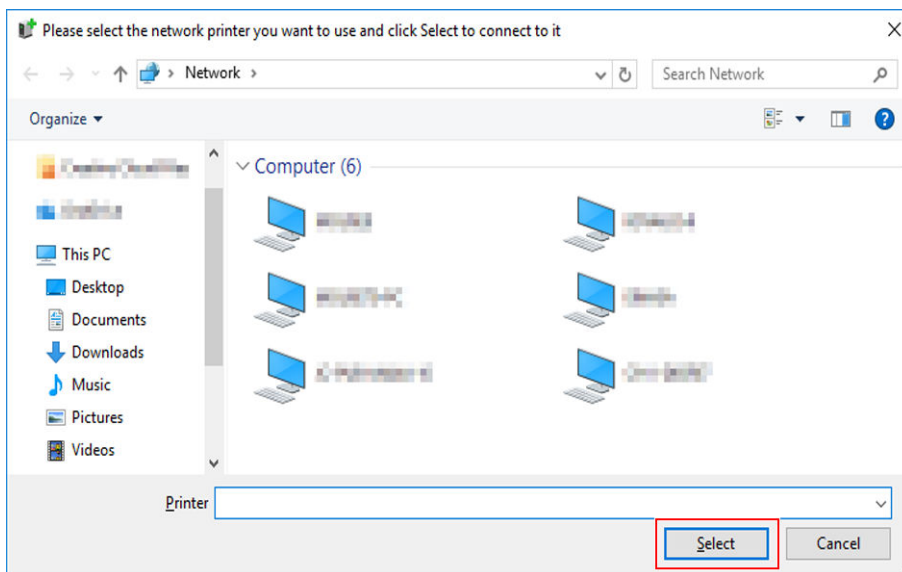
4. Haga clic en [La impresora que busco no aparece en la lista].



5. Seleccione [Seleccionar una impresora compartida por nombre], y luego haga clic en [Examinar].

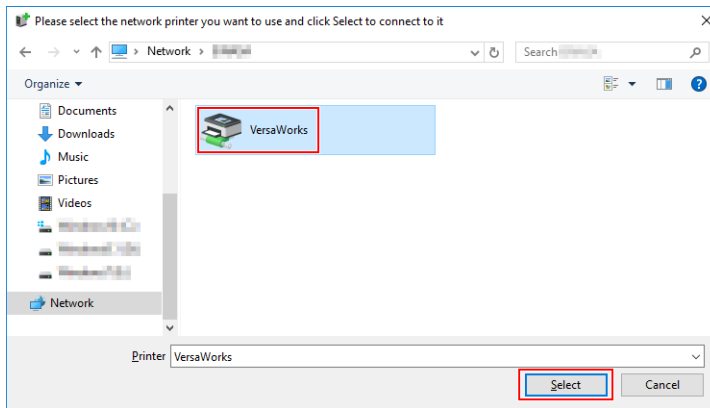


6. Seleccione la computadora del servidor RIP y luego haga clic en [Seleccionar].

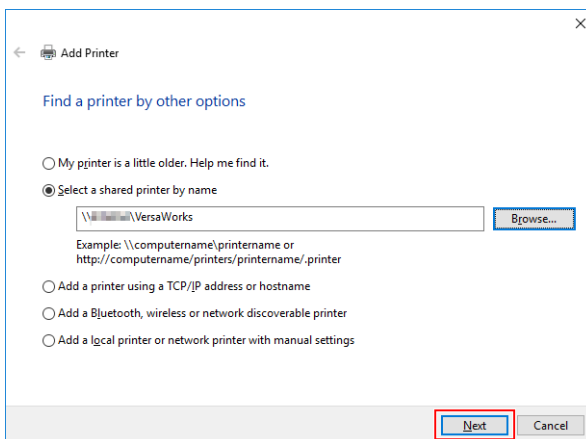


Si se le pide que introduzca un nombre de usuario y una contraseña, introduzca el nombre de usuario y la contraseña para la computadora del servidor RIP.

7. Seleccione [VersaWorks] (o el apodo que se haya establecido) y luego haga clic en [Seleccionar].



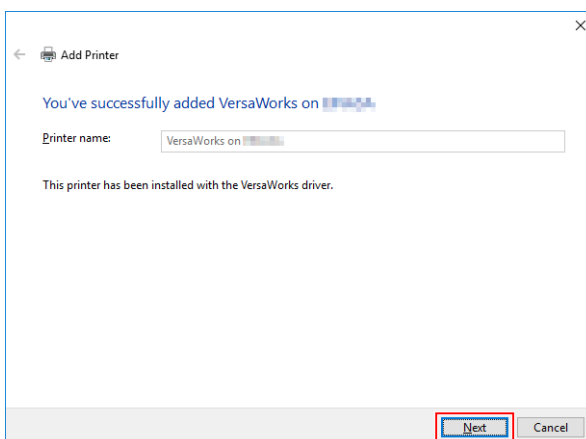
8. Haga clic en [Siguiente].



Cuando aparezca la ventana que confirma que confía en la impresora, haga clic en [Instalar controlador].

Cuando aparece la ventana [Control de cuentas de usuario], haga clic en [Sí] (o [Permitir]).

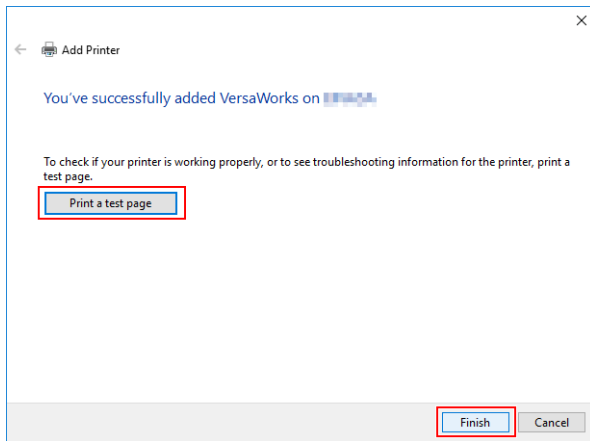
Si aparece la siguiente ventana, se agrega la impresora. Haga clic en [Siguiente].



9. Haga clic en [Finalizar].

Si desea realizar una prueba de impresión, haga clic en [Imprimir una página de prueba].

* Si aparece la casilla de verificación [Establecer como impresora predeterminada], desactive esta casilla de verificación según corresponda a su caso.



Esto completa la configuración del cliente. Puede imprimir desde el programa de la misma manera que con otras impresoras.

Cliente Mac

Primero, revise los siguientes puntos

Antes de realizar los ajustes, compruebe los siguientes puntos.

- El cliente es una computadora Mac con el sistema operativo macOS 10.13 o posterior.
- El usuario inicia sesión en el servidor RIP con una cuenta que tiene derechos de administrador.
- La impresora y las computadoras (servidor RIP y cliente) están conectadas correctamente y están todas encendidas.
- El servidor RIP y la PC cliente están conectados a la misma subred.
- Los parámetros de la impresora están correctamente configurados en el servidor RIP.
- La impresora está lista para imprimir.

Método de configuración

Si registra el servidor RIP como una impresora de red en el cliente, puede enviar datos al servidor RIP para que los imprima.

* Las pantallas que se muestran en esta explicación corresponden a macOS 12.1.

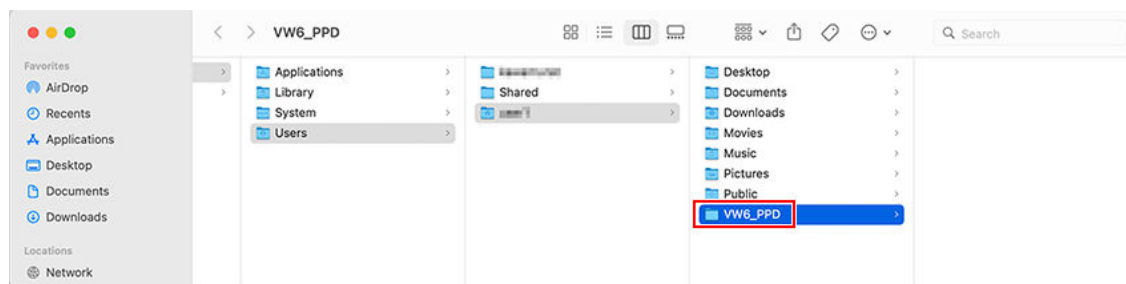
Procedimiento

1. Siga el procedimiento a continuación para guardar el archivo PPD en la computadora cliente.
 - (1) Abra la carpeta “VW_Installer” que se creó en la PC donde se instaló VersaWorks.
 - (2) Copie el archivo PPD en la carpeta [For Macintosh] - [PPD File] - [OS10.13 or later] - [Spanish].
 - (3) Cree la carpeta en la PC cliente.

IMPORTANTE

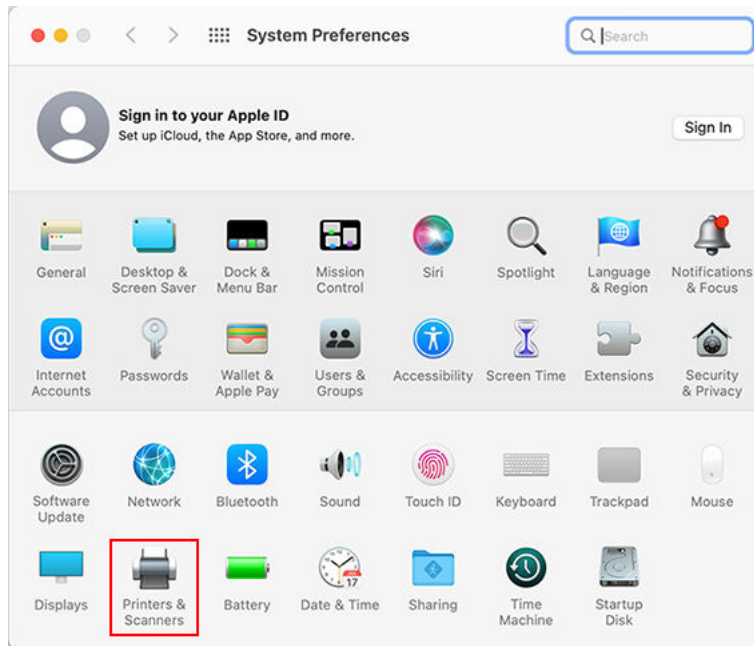
Crear la carpeta en [Escritorio], [Documentos], o [Descargas] o en un disco conectado externamente impedirá que se reconozca el archivo.

Por ejemplo, la carpeta VW6_PPD se crea directamente debajo del nombre de la cuenta iniciada en la siguiente figura.



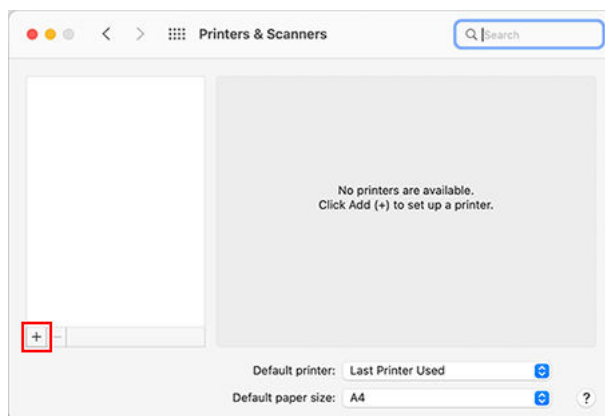
- (4) Guarde el archivo PPD copiado en el paso (2) en la carpeta creada en el paso (3).

2. Haga clic en [Preferencias del Sistema]>[Impresoras y escáneres].



Aparece la ventana [Impresoras y escáneres].

3. Haga clic en [+].



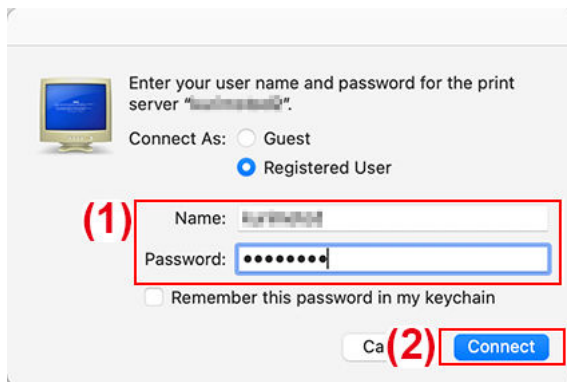
4. Seleccione el servidor RIP al que se conectará.

- (1) Seleccione [Windows].
- (2) Seleccione el grupo de red al que pertenece la computadora.
- (3) Seleccione el nombre de la computadora del servidor RIP de la lista.



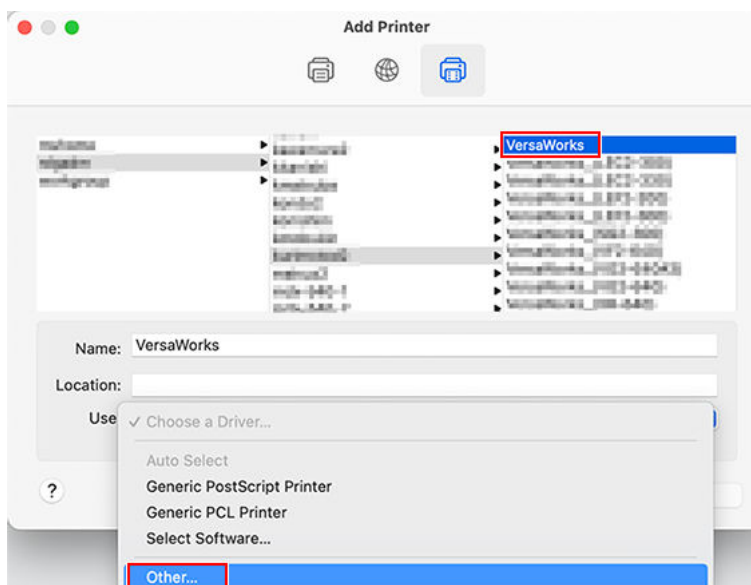
5. Introduzca el nombre y la contraseña.

- (1) Introduzca el nombre y la contraseña del servidor RIP.
- (2) Haga clic en [Conectar].



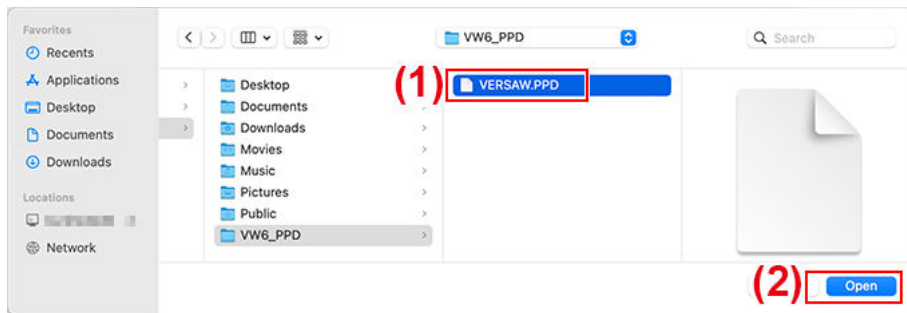
6. Seleccione VersaWorks como la impresora en la que se debe imprimir.

- (1) En la lista, seleccione el controlador virtual [VersaWorks_**] para la impresora que desea utilizar.
- (2) Seleccione [Otra] para [Uso].

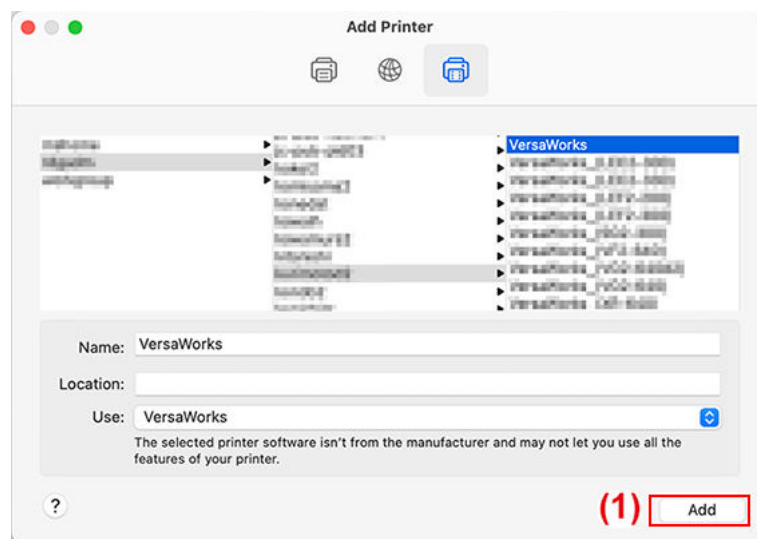


7. Configure el archivo PPD en la PC cliente.

- (1) Seleccione el archivo “VERSAW.PPD” que guardó en el paso 1-(4).
- (2) Haga clic en [Abrir].



8. Haga clic en [agregar].



Esto completa la configuración del cliente. Puede realizar la salida del programa de la misma manera que con otras impresoras.

Operaciones básicas

Cómo iniciar VersaWorks	29
Método de inicio.....	29
Guardar configuraciones y trabajos de VersaWorks para un uso posterior	30
Guardando datos de copia de seguridad.....	30
Cargando datos de copia de seguridad	31
Eliminación de VersaWorks.....	32
Método de eliminación	32

Cómo iniciar VersaWorks

Método de inicio

Windows 11

Procedimiento

1. Haga clic en [Inicio]>[Todas las aplicaciones].
Se muestra la lista de aplicaciones (programas).
2. Haga clic en [VersaWorks]>[VersaWorks].

Windows 10

Procedimiento

1. Haga clic en [Inicio].
Se muestra la lista de aplicaciones (programas).
2. Haga clic en [VersaWorks]>[VersaWorks].

Guardar configuraciones y trabajos de VersaWorks para un uso posterior

Varias configuraciones de VersaWorks se pueden restaurar a partir de los datos de la copia de seguridad al cambiar o agregar computadoras. Se puede hacer una copia de seguridad de los siguientes datos.

- Preferencias
- Estado de la impresora
- Trabajos (información de trabajo utilizada en VersaWorks)
- Archivos importantes (colores planos definidos por el usuario, colores especiales y materiales; archivos de configuración de impresión; datos de coincidencia de color; buscador de color más cercano; etc.)

IMPORTANTE

- Los datos del trabajo original (archivos PDF, archivos EPS) se deben respaldar por separado.
- Los datos de la copia de seguridad no se podrán importar si la versión de VersaWorks es anterior a la versión que se utilizó para crear los datos de la copia de seguridad.

Guardando datos de copia de seguridad

Esta sección explica cómo guardar la configuración de VersaWorks y los datos de copia de seguridad del trabajo.

Procedimiento

1. En una ubicación arbitraria, cree una carpeta donde se deben almacenar los datos de la copia de seguridad.
Asegúrese de que la carpeta esté vacía.
2. Salir de VersaWorks.
3. Iniciar la herramienta VersaWorks [Inicializar la aplicación].
 - Windows 11: Haga clic en [Inicio]>[Todas las aplicaciones], y luego haga clic en [VersaWorks]>[Inicializar la aplicación].
 - Windows 10: Haga clic en [Inicio], y luego en [VersaWorks]>[Inicializar la aplicación].
4. Haga clic en [Copia de seguridad].
5. Haga clic en [...], especifique la carpeta creada en el paso 1 y luego haga clic en [Copia de seguridad].
6. Haga clic en [Sí].
Los datos de la copia de seguridad se guardarán en la carpeta especificada.
7. Cuando aparezca un mensaje de finalización, haga clic en [Aceptar].
8. Haga clic en [Cerrar].

Cargando datos de copia de seguridad

Esta sección explica cómo cargar datos de copia de seguridad guardados.

Procedimiento

1. Salir de VersaWorks.
2. Iniciar la herramienta VersaWorks [Iniciar la aplicación].
 - Windows 11: Haga clic en [Inicio]>[Todas las aplicaciones], y luego haga clic en [VersaWorks]>[Iniciar la aplicación].
 - Windows 10: Haga clic en [Inicio], y luego en [VersaWorks]>[Iniciar la aplicación].
3. Haga clic en [Restaurar].
4. Seleccione la carpeta en la que se guardaron los datos de la copia de seguridad y luego haga clic en [Restaurar].
5. Haga clic en [Sí].
Se cargarán los datos de la copia de seguridad.
6. Cuando aparezca un mensaje de finalización, haga clic en [Aceptar].
7. Haga clic en [Cerrar].

Eliminación de VersaWorks

Método de eliminación

IMPORTANTE

Realice las operaciones de acuerdo con el procedimiento que se muestra a continuación.

Elimine todos los programas de destino siguiendo el procedimiento exactamente como se indica. Si no elimina todos los programas como se muestra en el procedimiento, no se podrá eliminar completamente algunos programas, y la reinstalación de estos programas fallará.

1. Eliminación de VersaWorks

Procedimiento

1. Inicie sesión en Windows con la cuenta con derechos de “Administradores” que se utilizó para instalar el software.

NOTA

Solo puede desinstalarlo la cuenta con derechos de “Administradores” que se utilizó para instalar este software.

2. Cierre todos los programas que se estén ejecutando.
3. Abra la ventana de desinstalación de programas.
 - Windows 11
 - a. Haga clic en [Inicio]>[Todas las aplicaciones]>[Herramientas de Windows].
 - b. Haga doble clic en [Panel de control].
 - c. Haga clic en [Desinstalar un programa].
 - Windows 10
 - a. Haga clic en [Inicio]>[Sistema de Windows]>[Panel de control].
 - b. Haga clic en [Desinstalar un programa].
4. Seleccione [VersaWorks], y luego haga clic en [Desinstalar].
5. Cuando aparece el mensaje [¿Seguro que quiere desinstalar VersaWorks?], haga clic en [Sí]. Cuando aparece la ventana [Control de cuentas de usuario], haga clic en [Sí] (o [Permitir]).
6. Si se le pide que reinicie, haga clic en [Sí] y reinicie la computadora.

2. Elimine “VersaWorks Profile Package”.

Procedimiento

1. Después de que la computadora se reinicie, inicie sesión con una cuenta con derechos de “Administradores”.
2. Cierre todos los programas que se estén ejecutando.
3. Abra la ventana de desinstalación de programas.
 - Windows 11
 - a. Haga clic en [Inicio]>[Todas las aplicaciones]>[Herramientas de Windows].
 - b. Haga doble clic en [Panel de control].
 - c. Haga clic en [Desinstalar un programa].
 - Windows 10
 - a. Haga clic en [Inicio]>[Sistema de Windows]>[Panel de control].
 - b. Haga clic en [Desinstalar un programa].
4. Seleccione “VersaWorks Profile Package” y luego haga clic en [Desinstalar].
5. Cuando aparece el mensaje [¿Desea eliminar por completo la aplicación seleccionada y sus componentes?], haga clic en [Sí].
Cuando aparece la ventana [Control de cuentas de usuario], haga clic en [Sí] (o [Permitir]).
6. Cuando aparezca una ventana notificándole que la desinstalación se ha completado, haga clic en [Finalizar].
7. Compruebe que se hayan eliminado las dos carpetas que se muestran a continuación.
 - La carpeta “VersaWorks” en la carpeta “Archivos de programa” en la “unidad C”.
 - La carpeta “VersaWorks” en la carpeta “Roland DG VersaWorks” en la carpeta “ProgramData” en la “unidad C”.

* La “unidad C” es la unidad local (también conocida como disco local) de la computadora en la que se instaló VersaWorks. En la mayoría de los casos, esta es la “unidad C” o la “unidad D”.
8. Si las carpetas enumeradas anteriormente no se eliminaron, siga el procedimiento que se indica a continuación para eliminarlas.
No se acepta que quede ni siquiera una de estas carpetas. Elimine las dos.
 - (1) Con el botón derecho del mouse, haga clic en la carpeta “VersaWorks” y seleccione [Eliminar].
 - (2) Cuando aparezca el mensaje [¿Está seguro de que desea mover esta carpeta a la papelera de reciclaje?], haga clic en [Sí].
Cuando aparece la ventana [Control de cuentas de usuario], haga clic en [Sí] (o [Permitir]).

3. Elimine el controlador de VersaWorks.

Procedimiento

1. Abra la ventana de las impresoras instaladas.
 - Windows 11
 - a. Haga clic en [Inicio]>[Todas las aplicaciones]>[Herramientas de Windows].
 - b. Haga doble clic en [Panel de control].
 - c. Haga clic en [Ver dispositivos e impresoras].
 - Windows 10
 - a. Haga clic en [Inicio]>[Sistema de Windows]>[Panel de control].
 - b. Haga clic en [Ver dispositivos e impresoras].
2. Haga clic derecho en [VersaWorks], y luego haga clic en [Eliminar dispositivo].
3. Si se le pide que confirme la eliminación, haga clic en [Sí].
Si hay varias impresoras conectadas, repita los pasos 2 y 3 para eliminarlas.
4. Con otras impresoras (dispositivos) que existan en la lista seleccionadas, haga clic en [Propiedades del servidor de impresión].
Cuando aparece la ventana [Control de cuentas de usuario], haga clic en [Sí] (o [Permitir]).
5. Haga clic en la pestaña [Uso].
Si aparece el botón [Cambiar ajustes del controlador], haga clic en él.
6. Seleccione [VersaWorks], y luego haga clic en [Eliminar].
7. Seleccione [Eliminar el controlador y el paquete de controladores], y luego haga clic en [Aceptar].
8. Si se le pide que confirme la eliminación, haga clic en [Sí].
9. Cuando se haya recopilado la información del paquete de controladores, haga clic en [Eliminar].
10. Cuando se haya eliminado el paquete de controladores, haga clic en [Aceptar].

De esta manera, se completa el procedimiento para eliminar VersaWorks.

