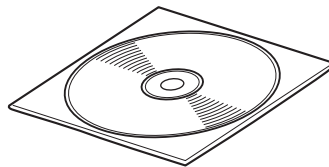


Roland software Package Installation and Setup Guide



This document describes the Roland Software Package CD-ROM and explains such matters as how to install and set up the programs included on it.

Thank you very much for purchasing this product.

- To ensure correct and safe usage with a full understanding of this product's performance, please be sure to read through this manual completely and store it in a safe location.
- Unauthorized copying or transferral, in whole or in part, of this manual is prohibited.
- The contents of this operation manual and the specifications of this product are subject to change without notice.
- The operation manual and the product have been prepared and tested as much as possible. If you find any misprint or error, please inform us.
- Roland DG Corp. assumes no responsibility for any direct or indirect loss or damage which may occur through use of this product, regardless of any failure to perform on the part of this product.
- Roland DG Corp. assumes no responsibility for any direct or indirect loss or damage which may occur with respect to any article made using this product.

Table of Contents

Table of Contents	1
1 System Requirements	2
System Requirements for Installing the Software	2
System Requirements for USB Connection	2
2 Installing and Setting Up to the Software	3
Software Included with the Machine	3
Windows XP	4
Windows 98 SE/Me/2000	7
What to Do If Installation Is Impossible	9
3 Uninstalling the Driver	11
Windows XP/2000	11
Windows 98 SE/Me	13
4 Viewing Online Help	14

Windows® and Windows NT® are registered trademarks or trademarks of Microsoft® Corporation in the United States and/or other countries.
Pentium is a registered trademark of Intel Corporation in the United States.
Other company names and product names are trademarks or registered trademarks of their respective holders.

1 System Requirements

System Requirements for Installing the Software

Operating system	Windows 98 SE (Second Edition)/Me/2000/XP
Computer	Computer running Windows (Pentium processor or better recommended)
Drive	CD-ROM drive
Monitor	Windows-compatible monitor capable of displaying 256 colors or more
Memory (RAM)	32 MB or more recommended
Free hard-disk space required for installation	32 MB
Interface	USB port

System Requirements for USB Connection

Operating system	Windows 98 SE (Second Edition)/Me/2000/XP (Windows 95 and Windows NT4.0 are not supported.)
Computer	1) Computers preinstalled with Windows 98 SE/Me/2000/XP at the time of purchase (This includes such computers later upgraded to Windows Me/2000/XP.) 2) Computers on which USB operation is assured by the manufacturer of computers

- The ability to make a USB connection depends on the specifications of the computer. To determine whether the computer you're using is capable of correct USB operation, check with the manufacturer of the computer.
- Use a shielded USB cable having a length of 3 meters or less. Do not use a USB hub or the like.

2 Installing and Setting Up to the Software

Software Included with the Machine

MODELA Player	This program is for free cutting three-dimensional shapes. You can not perform designing using this program alone. MODELA 3D Design and MODELA 3D Text are included.
Dr.Engrave	This program is for flat engraving of nameplates and the like. It can use any TrueType fonts registered with Windows. It also comes with its own stroke fonts. You can even import images and engrave items such as logos. There is even a feature that lets you import data from a list of names and engrave nameplates one after another.
3D Engrave	This program is for designing and engraving reliefs (raised engravings). This lets you easily add thickness to text, shapes, and imported images, and create three-dimensional reliefs.
Virtual MODELA	This program is for performing simulations before you actually carry out cutting using 3D Engrave or MODELA Player. It lets you verify the finished results for shapes, the time required for cutting, and other factors. This can help reduce loss in terms of material and time.
Windows driver	This is a Windows-based driver required for sending data from a computer to the machine. Be sure to install it when you are using any of the programs just described.

These programs support only three-axis engraving using the X, Y, and Z axes.



Point

Information on how to use the included software is found in online help for each program.

☞ See "4 Viewing Online Help."

Windows XP

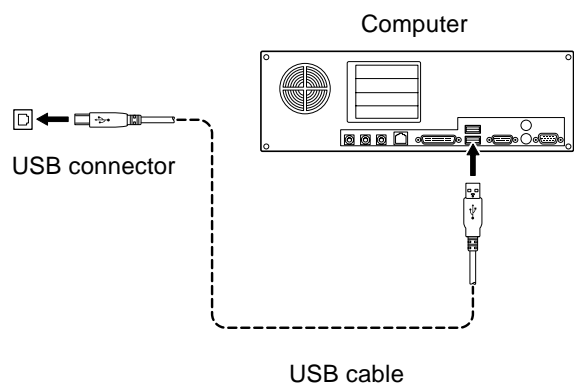
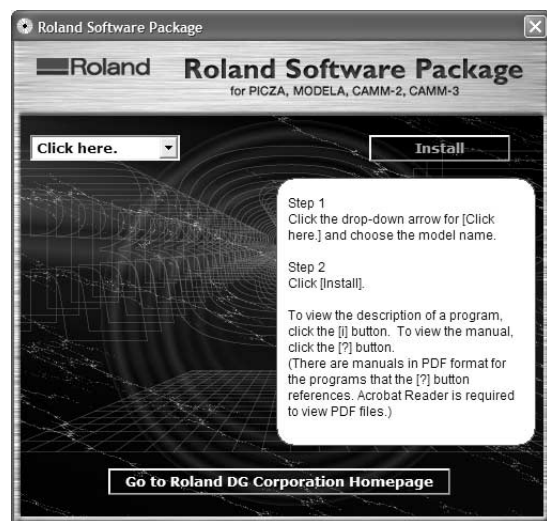
Notice

Keep the printer and the computer unconnected until you carry out this installation operation. Failure to follow the correct procedure may make installation impossible.

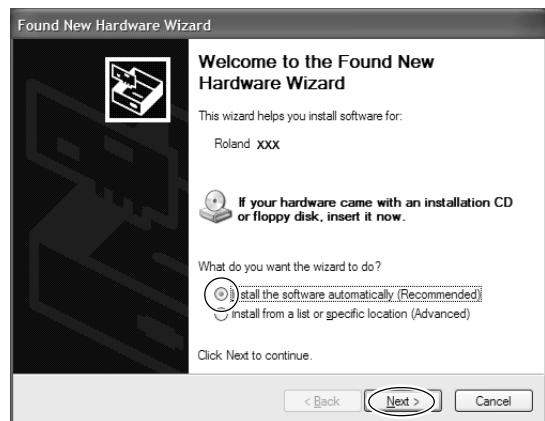
☞ See "2 Installing and Setting Up to the Software -- What to Do If Installation Is Impossible."

■ Installing the Windows Driver

- 1 Before you start installation and setup, make sure the USB cable is not connected.
- 2 Log on to Windows as "Administrators."
- 3 Insert the Roland Software Package CD-ROM into the CD-ROM drive.
The setup menu appears automatically.
- 4 Turn on the processing machine.
- 5 Connect the machine using a USB cable.
The [Found New Hardware Wizard] appears.



- 6** Choose [Install the software automatically (Recommended)], then click [Next].
Installation of the USB driver starts automatically.



- 7** When the screen appears, click [Continue Anyway].



- 8** Click [Finish].
This completes the installation.



■ Installing the Software


- 1 Appear the setup menu of the Roland Software Package.
- 2 Select the model name you are using.
Clear the [Windows Driver] check box, then click [Install].

If you do not want to install a particular program, than before you click [Install], clear the corresponding check box.

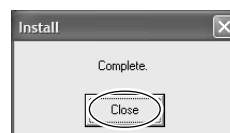
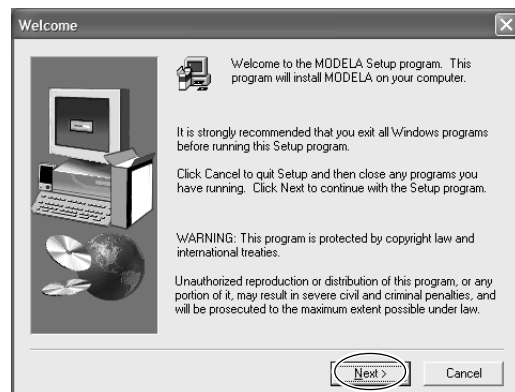
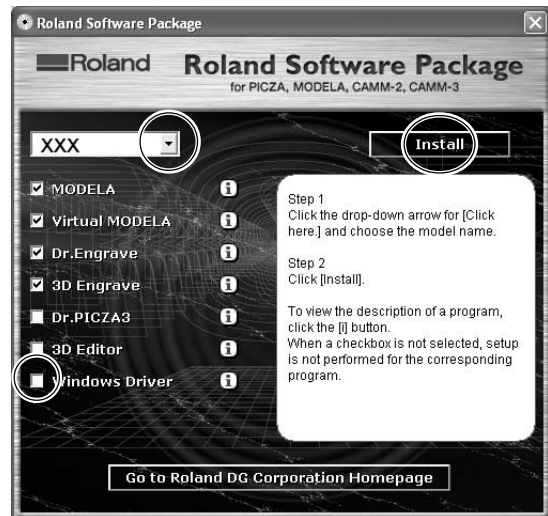
- 3 The setup program starts. Follow the messages to carry out setup and finish setting up the program.

When the setup for one program finishes, the setup for the next program starts. In the interval unit the next setup starts, a dialog box showing the progress of processing is displayed.

- 4 When all installation finishes, the screen shown at right appears. Click [Close].

- 5 After returning to the menu screen for installation, click .


- 6 Remove the CD-ROM from the CD-ROM drive.



Windows 98 SE/Me/2000

Notice

Keep the printer and the computer unconnected until you carry out this installation operation. Failure to follow the correct procedure may make installation impossible.

 See "2 Installing and Setting Up to the Software -- What to Do If Installation Is Impossible."

1 Before you start installation and setup, make sure the USB cable is not connected.

2 Log on to Windows. If you are installing under Windows 2000, log on as "Administrators" right.

3 Insert the Roland Software Package CD-ROM into the CD-ROM drive.

The setup menu appears automatically.

4 Choose the model name you are using, then click [Install].

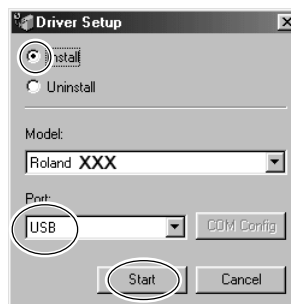
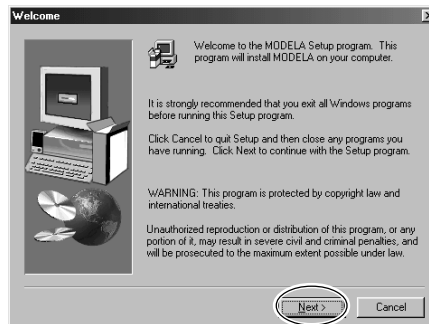
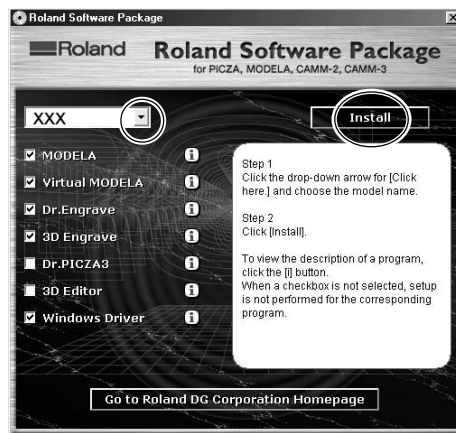
If there are programs you don't want to install, then clear their check boxes before you click [Install].

5 The setup program starts. Follow the messages to carry out setup and finish setting up the program.

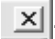
When the setup for one program finishes, the setup for the next program starts. In the interval until the next setup starts, a dialog box showing the progress of processing is displayed.

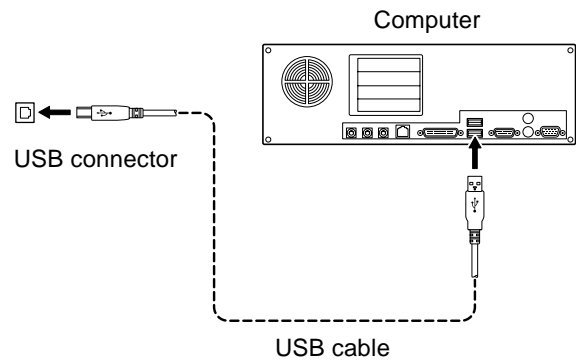
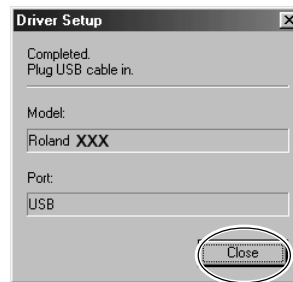
6 Next, install the driver. Select [Install]. From [Port] box, select [USB], then click [Start].

Installation of the driver starts.



2 Installing and Setting Up to the Software

- 7 When all installation finishes, the screen shown at right appears. Click [Close].
- 8 When the setup menu for installation reappears, click .
- 9 Remove the CD-ROM from the CD-ROM drive.
- 10 Turn on the processing machine.
- 11 Connect the machine to your computer using a USB cable.
The driver is automatically registered in your computer.



What to Do If Installation Is Impossible

If installation quits partway through, or if the wizard does not appear when you make the connection with a USB cable, take action as follows.

Windows XP/2000

- 1 If the [Found New Hardware Wizard] appears, click [Finish] to close it.

2 For Windows XP

Click the [Start] menu, then right-click [My Computer]. Click [Properties].

For Windows 2000

Right-click [My Computer] on the desktop. Click [Properties].

- 3 Click the [Hardware] tab, then click [Device Manager].

The [Device Manager] appears.

- 4 At the [View] menu, click [Show hidden devices].

- 5 In the list, find [Printers] or [Other device], then double-click it.

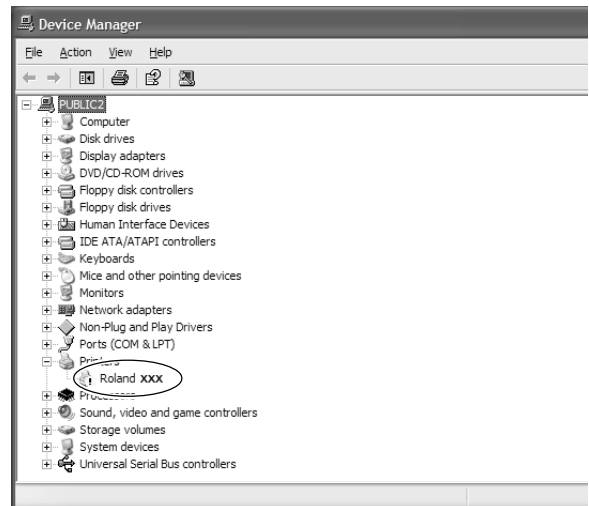
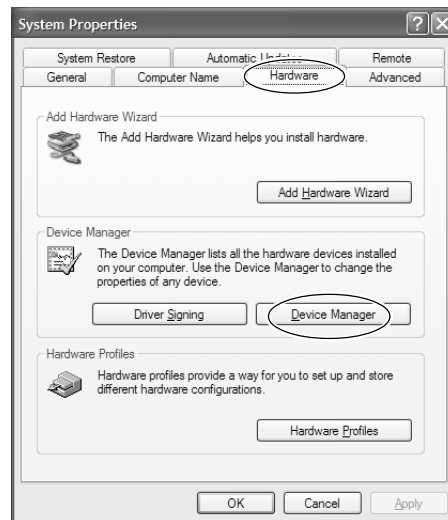
When the model name you are using or [Unknown device] appears below the item you selected, click it to choose it.

- 6 Go to the [Action] menu, and click [Uninstall].

- 7 The screen shown at right appears. Click [OK].

- 8 Close the [Device Manager] and click [OK].

- 9 Detach the USB cable connected to the printer.

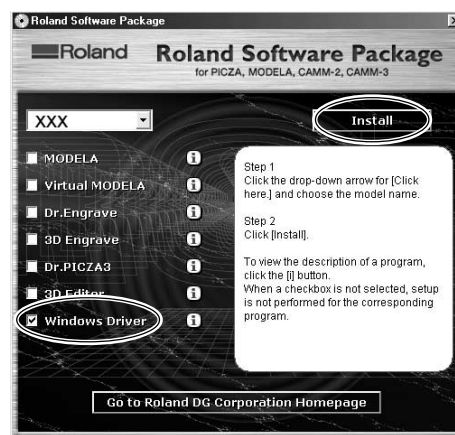


2 Installing and Setting Up to the Software

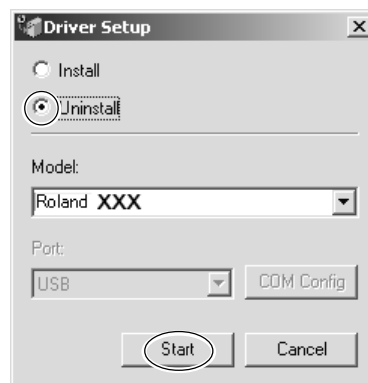
- 10 Restart Windows.
- 11 Uninstall the driver.
Carry out the steps from step 3 in "3 Uninstall the Driver" to uninstall the driver.
- 12 Install the driver again according to the procedure in "2 Installing and Setting Up to the Software."

Windows 98 SE/Me

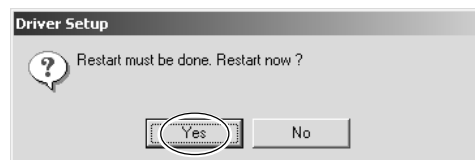
- 1 Unplug the USB cables from your computer.
- 2 Appear the setup menu of the Roland Software Package.
- 3 Select only the [Windows Driver] check box, and clear all other check boxes.
- 4 Click [Install].
The next screen appears.



- 5 Select [Uninstall], then click [Start].
When driver is deleted, the next screen appears.



- 6 Click [Yes] to restart the computer.
- 7 Install the driver again according to the procedure in "2 Installing and Setting Up to the Software."



3 Uninstalling the Driver

Windows XP/2000

When uninstalling the driver, perform following operation.

1 Before you start uninstallation of the driver, unplug the USB cables from your computer.

2 Log on to Windows as “Administrators” right.

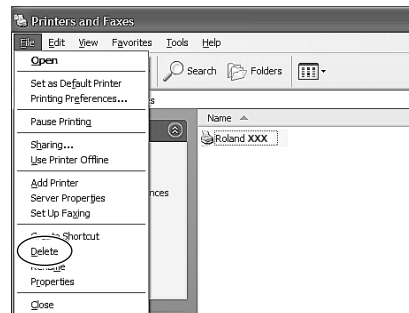
3 Windows XP

From the [Start] menu, click [Control Panel]. Click [Printers and Other Hardware], then click [Printers and Faxes].

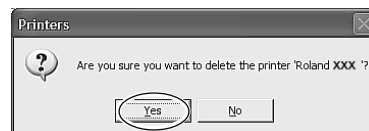
Windows 2000

From the [Start] menu, click [Setting]. Then click [Printers].

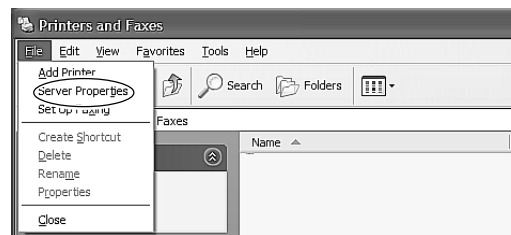
4 Click the the model name's icon you are using. From the [File] menu, choose [Delete].



5 When the screen prompting you to confirm deleting appears, click [Yes].

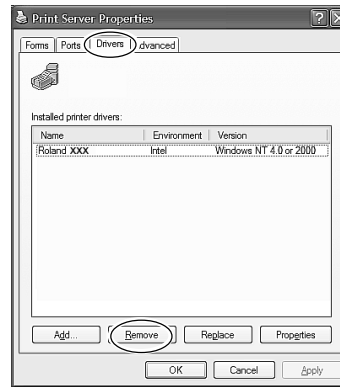


6 From [File] menu, click [Server Properties]. The next screen appears.

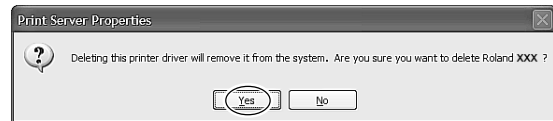


3 Uninstalling the Driver

- 7** Click the [Drivers] tab. Choose the model name you are using from the list, then click [Remove].



- 8** When the screen prompting you to confirm deleting appears, click [Yes].



- 9** Insert the Roland Software Package CD-ROM into the CD-ROM drive.
The setup menu appears automatically.

- 10** At the setup menu, select only the [Windows Driver] check box, and clear all other check boxes.

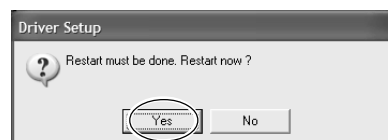
- 11** Click [Install].
The next screen appears.



- 12** Select [Uninstall], then click [Start].
When driver is deleted, the next screen appears.



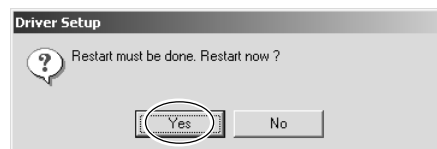
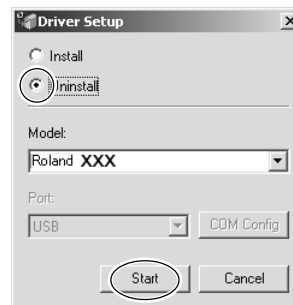
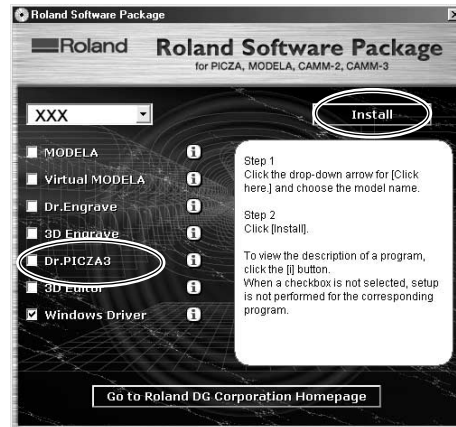
- 13** Click [Yes] to restart the computer.



Windows 98 SE/Me

When uninstalling the driver, perform following operation.

- 1 Before you start uninstallation of the driver, unplug the USB cables from your computer.
- 2 Insert the Roland Software Package CD-ROM into the CD-ROM drive.
The setup menu appears automatically.
- 3 At the setup menu, select only the [Windows Driver] check box, and clear all other check boxes.
- 4 Click [Install].
The next screen appears.
- 5 Select [Uninstall], then click [Start].
When driver is deleted, the next screen appears.

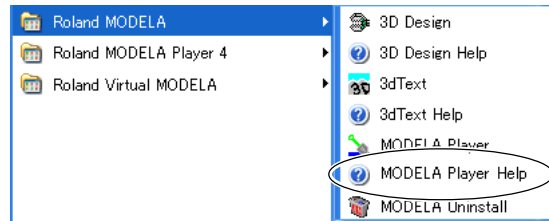


- 6 Click [Yes] to restart the computer.

4 Viewing Online Help

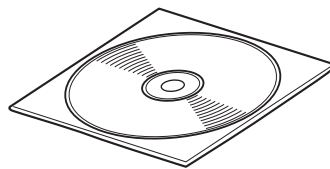
For information on how to use the included programs and drivers, refer to the manuals in electronic format or the online help.

From the [Start] menu, choose the program you're using, then click [Help].



Roland Software Package

インストールガイド



本書はRoland Software Packageのインストールガイドです。ソフトウェアのインストール方法やセットアップ方法について書かれています。

Roland DG Corporation



26015525

R2-050823

このたびは本製品をお買い上げいただきまして、誠にありがとうございました。

本製品を、正しく安全にご使用いただくため、また性能を十分理解していただくために、この取扱説明書を必ずお読みいただき、大切に保管してください。

ご購入の際、「保証書」にお買い上げいただいた販売店の捺印、住所、購入年月日が記入されていることをお確かめの上、その保証書を大切に保管してください。

本書の内容の一部または全部を、無断で複写・複製することはできません。

本製品の仕様ならびに本書の内容は、予告なしに変更することがあります。

本製品および本書の内容について、万が一不審な点や誤り、記載漏れなど、お気づきの点がありましたら、当社までご連絡ください。

本製品の故障の有無にかかわらず、本製品をお使いいただいたことによって生じた直接ないし間接的な損害に対して、当社は一切の責任を負いません。

本製品により作られた製作物に対して生じた、直接ないし間接的な損害に対して、当社は一切の責任を負いません。

目次.....	1
1 システム条件	2
ソフトウェアのシステム条件	2
USB 接続のシステム条件	2
2 ソフトウェアのインストール	3
付属ソフトウェアの概要	3
Windows XP	4
Windows 98 SE/Me/2000	7
インストールできない場合の対処	9
3 ドライバのアンインストール	11
Windows XP/2000	11
Windows 98 SE/Me	13
4 オンラインヘルプの表示	14

Windows®、Windows NT® は、米国 Microsoft® Corporation の米国およびその他の国における登録商標または商標です。
Pentium® は、米国インテル社の登録商標です。
その他、記載されている会社名、製品名は、各社の商標および登録商標です。

Copyright© 2004 Roland DG Corporation

<http://www.rolanddg.co.jp/>

1 システム条件

ソフトウェアのシステム条件

基本ソフトウェア	Windows 98 SE (Second Edition)/Me/2000/XP
パソコン本体	Windows が稼動するコンピュータ (Pentium プロセッサ以上を推奨)
ドライブ	CD-ROM ドライブ
ディスプレイ	256色以上表示可能なWindowsに対応しているもの (フルカラーを推奨)
メモリ (RAM)	32 MB 以上を推奨
インストールに必要なハードディスク容量	32 MB
インターフェイス	USB ポート

USB 接続のシステム条件

Windows で USB 接続をするためには、次のシステム条件をすべて満たすコンピュータをお使いください。これ以外のものはサポートできませんのでご注意ください。

OS	Windows 98 SE (Second Edition)/Me/2000/XP (Windows 95、Windows NT4.0には対応していません)
コンピュータの条件	1) Windows 98 SE/Me/2000/XPのいずれかが購入時にプレインストールされているコンピュータ(これらを Windows Me/2000/XP にアップグレードした場合を含む) 2) コンピュータメーカーによって USB の動作保証がされているコンピュータ

- ・ USB 接続ができるかどうかは、コンピュータの仕様に依存します。お使いになるコンピュータの USB が正常動作するかどうかは、コンピュータメーカーにご確認ください。
- ・ USB ケーブルはシールドタイプを用い、長さは 3m までとしてください。また、USB ハブなどは使用しないでください。

2 ソフトウェアのインストール

付属ソフトウェアの概要

MODELA Player	自由な三次元形状を切削するためのソフトです。このソフト単体ではデザインできません。MODELA 3D Design、MODELA 3D Textが含まれます。
Dr. Engrave	ネームプレートなど、平面的な彫刻をするためのソフトです。書体には、Windowsに登録したTrue Typeフォントが使えます。また、線文字(ストロークフォント)を内蔵しています。画像の読み込みができ、ロゴなどの彫刻も可能です。名簿などのデータを読み込んで、たくさんの名札を次々に彫刻する機能もあります。
3D Engrave	レリーフ(浮き彫り)をデザインして彫刻するソフトです。文字や図形、読み込んだ画像に厚みをつけて立体化し、容易にレリーフを作成することができます。
Virtual MODELA	3D Engrave や MODELA Player での切削を事前にシミュレートするソフトです。出来上がりの形や切削にかかる時間などが確認できます。材料や時間のロスを少なくすることができます。
Windows ドライバ	コンピュータから本機にデータを送るのに必要なUSBドライバとWindowsドライバが収録されています。

これらのソフトウェアは、XYZの3軸加工に対応しています。

ポイント

付属ソフトウェアの操作方法は、それぞれのソフトウェアのオンラインヘルプに記載されています。

☞ 参照 「4 オンラインヘルプの表示」

Windows XP

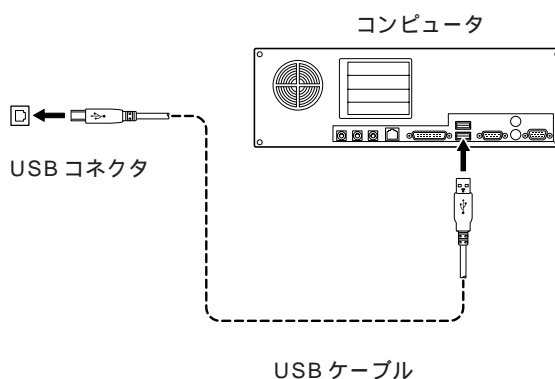
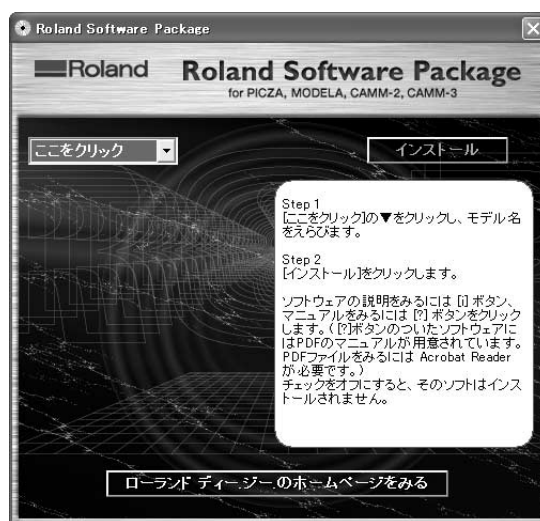
! お願い

このインストール作業をするまでは、本機とコンピュータを接続しないでください。手順を間違えると、インストールできなくなる場合があります。

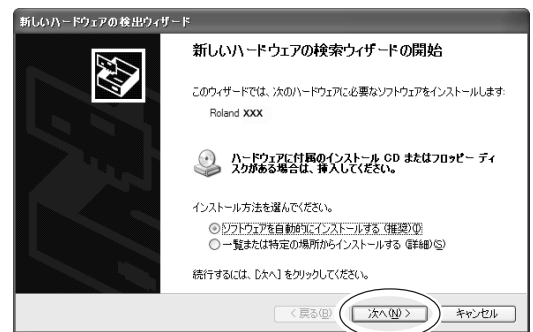
☞ 参照 「2 ソフトウェアのインストール」の「インストールできない場合の対処」

Windows ドライバのインストール

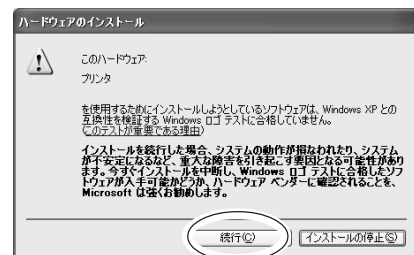
- 1 インストールの前に、USB ケーブルが接続されていないことを確認してください。
- 2 "コンピュータの管理者" のアカウントでWindows にログオンします。
- 3 Roland Software Package の CD-ROM を、コンピュータの CD-ROM ドライブに挿入します。
しばらくすると、インストールメニュー画面が表示されます。
- 4 加工機の電源を入れ、起動します。
- 5 USB ケーブルでコンピュータと接続します。
[新しいハードウェアの検索ウィザード]が表示されます。



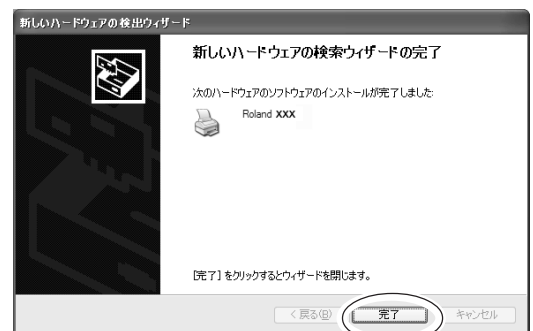
- 6 [ソフトウェアを自動的にインストールする(推奨)]を選択し、[次へ]をクリックします。ドライバのインストールが自動で始まります。



- 7 図の画面が表示された場合、[続行]をクリックします。

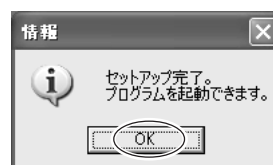
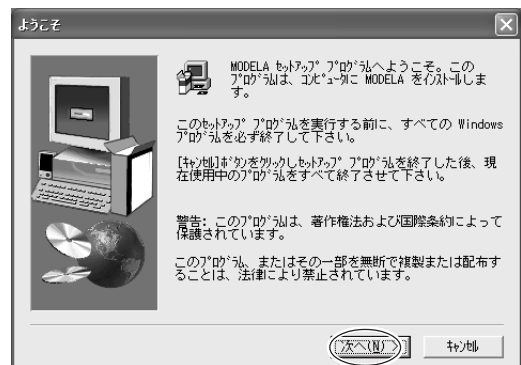


- 8 [完了]をクリックします。インストールが完了します。



■ ソフトウェアのインストール

- 1 ソフトウェアのインストールメニュー画面を表示させます。
- 2 お使いの機種名を選択します。
[Windows ドライバ]のチェックを外し、[インストール]をクリックします。
インストールしたくないソフトウェアがあれば、[インストール]をクリックする前にチェックを外してください。
- 3 セットアップ画面が開きます。[次へ]をクリックし、メッセージに従ってインストールを進めます。
1つのソフトウェアのインストールが終わると、続けて次のインストールが始まります。
次のインストールが始まるまでのあいだ、処理の途中経過を表示するダイアログボックスが表示されます。
- 4 すべてのインストールが完了すると、図の画面が表示されます。[OK]をクリックします。
- 5 インストールのメニューに戻ったら、**X**ボタンをクリックします。
- 6 CD-ROMをCD-ROMドライブから取り出します。



Windows 98 SE/Me/2000

! お願い

このインストール作業をするまでは、本機とコンピュータを接続しないでください。手順を間違えると、インストールできなくなる場合があります。

☞ 参照 「2 ソフトウェアのインストール」の「インストールできない場合の対処」

1 インストールの前に、USB ケーブルが接続されて
いないことを確認してください。

2 Windows にログオンします。

Windows 2000にインストールするときは、"Administrators"権限のアカウントでWindowsにログオンします。

3 Roland Software PackageのCD-ROM ディスクをCD-ROM ドライブに挿入します。

自動でインストールメニュー画面が表示されます。

4 お使いの機種名を選択して、[インストール]をクリックします。

インストールしたくないソフトウェアがあれば、[インストール]をクリックする前にチェックを外してください。

5 ソフトウェアのセットアップ画面が開きます。[次へ]をクリックし、メッセージに従ってインストールを進めます。

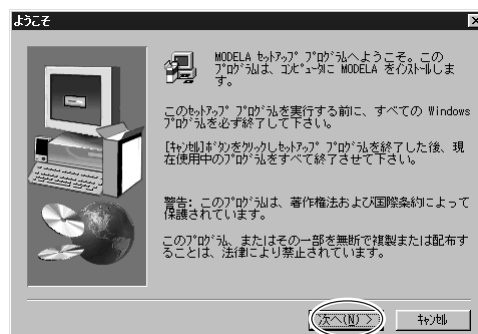
1つのソフトウェアのインストールが終わると、続けて次のインストールが始まります。

次のインストールが始まるまでのあいだ、処理の途中経過を表示するダイアログボックスが表示されます。

6 続いてドライバのインストール画面になります。

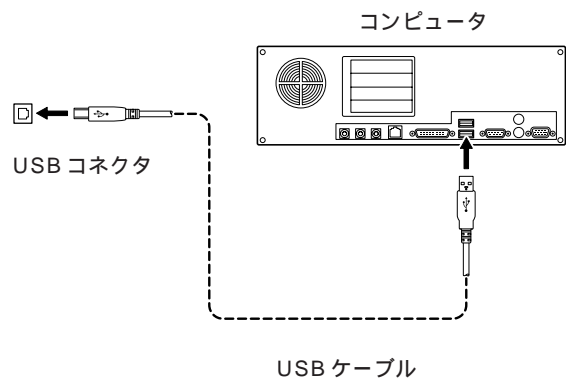
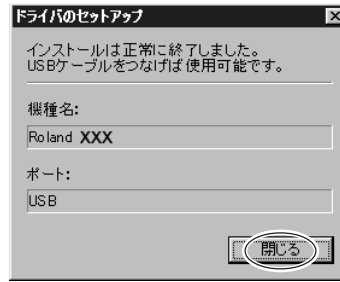
[インストール]を選択します。[ポート]メニューから[USB]を選択し、[開始]をクリックします。

ドライバのインストールが始まります。



2 ソフトウェアのインストール

- 7 すべてのインストールが完了すると、図の画面が表示されます。
[閉じる]をクリックします。
- 8 インストールのメニューに戻ったら、**X**ボタンをクリックします。
- 9 CD-ROMをCD-ROMドライブから取り出します。
- 10 加工機の電源を入れて、起動します。
- 11 USBケーブルでコンピュータと接続します。
コンピュータにドライバが自動で登録されます。



インストールできない場合の対処

インストールが途中で中断してしまったり、USBケーブルを接続してもウィザードが表示されないときは、次のようにしてください。

Windows XP/2000

- 1 [新しいハードウェアの検索ウィザード]が表示されていたら、[完了]をクリックして閉じます。

2 Windows XP の場合

[スタート]メニューをクリックし、[マイコンピュータ]をマウスの右ボタンでクリックします。[プロパティ]をクリックします。

Windows 2000 の場合

デスクトップ上にある[マイコンピュータ]をマウスの右ボタンでクリックします。[プロパティ]をクリックします。

- 3 [ハードウェア]タブをクリックし、[デバイスマネージャ]をクリックします。

[デバイスマネージャ]が表示されます。

- 4 [表示]メニューから[非表示のデバイスの表示]をクリックします。

- 5 リストで[プリンタ]もしくは[その他のデバイス]を探し、それをダブルクリックします。

その下に表示されたお使いの機種名または[不明なデバイス]をクリックして選択します。

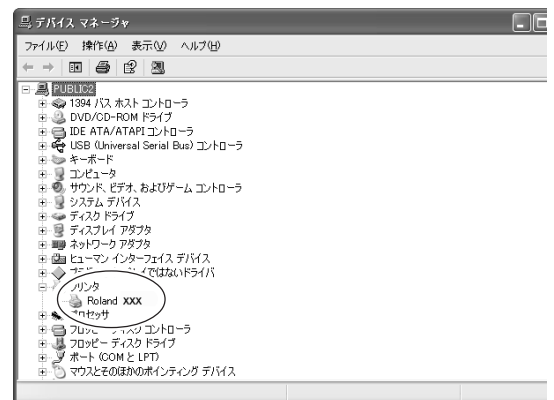
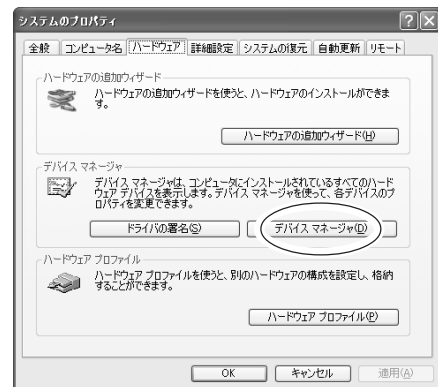
- 6 [操作]メニューから[削除]をクリックします。

- 7 図の画面が表示されます。

[OK]をクリックします。

- 8 [デバイスマネージャ]を閉じ、[OK]をクリックします。

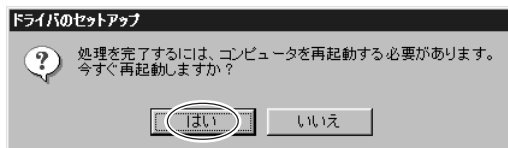
- 9 コンピュータから USB ケーブルを外します。



- 10 Windows を再起動します。
- 11 ドライバをアンインストールします。
次項「3 ドライバのアンインストール」の手順3以降にしたがって、ドライバをアンインストールしてください。
- 12 「2 ソフトウェアのインストール」の手順に従って、最初からインストールをやりなおします。

Windows 98 SE/Me

- 1 コンピュータから USB ケーブルを外します。
- 2 Roland Software Package のインストールメニュー画面を表示させます。
- 3 [Windows ドライバ]のみにチェックを入れ、その他は外します。
- 4 [インストール]をクリックします。
図の画面が表示されます。
- 5 [アンインストール]を選択し、[開始]をクリックします。
図の画面が表示されます。
- 6 [はい]をクリックして、コンピュータを再起動します。
- 7 「2 ソフトウェアのインストール」の手順に従って、最初からインストールをやりなおします。



3 ドライバのアンインストール

Windows XP/2000

ドライバをアンインストールするときは、次の手順でおこなってください。

1 アンインストール作業をする前に、コンピュータから USB ケーブルを抜いておきます。

2 「コンピュータの管理者」または「Administrators」権限のアカウントで Windows にログオンします。

3 Windows XP

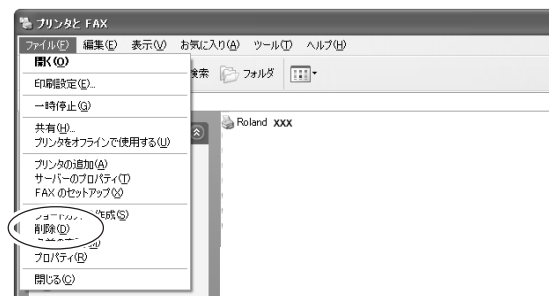
[スタート]メニューから[コントロールパネル]をクリックします。[プリンタとその他のハードウェア]をクリックし、[プリンタとFAX]画面を開きます。

Windows 2000

[スタート]メニューから[設定]をクリックします。
[プリンタ]画面を開きます。

4 お使いの機種名が表示されたら、クリックして選択します。

[ファイル]メニューから[削除]をクリックします。



5 図の画面が表示されます。[はい]をクリックします。



6 [ファイル]メニューから[サーバーのプロパティ]をクリックします。

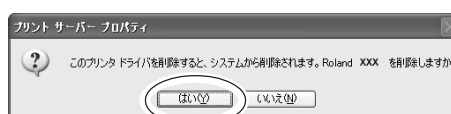
次の画面が表示されます。



- 7** [ドライバ]タブをクリックします。
お使いの機種名が表示されたらクリックして選択し、[削除]をクリックします。



- 8** 図の画面が表示されます。[はい]をクリックします。



- 9** Roland Software PackageのCD-ROMをCD-ROMドライブに挿入します。
しばらくすると、インストールメニュー画面が表示されます。



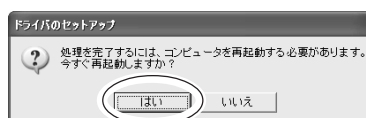
- 10** [Windows ドライバ]のみにチェックを入れ、その他は外します。

- 11** [インストール]をクリックします。
図の画面が表示されます。

- 12** [アンインストール]を選択し、[開始]をクリックします。
ドライバが削除され、次の画面が表示されます。

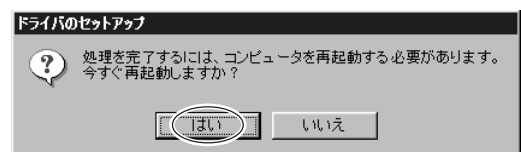


- 13** [はい]をクリックし、コンピュータを再起動します。



Windows 98 SE/Me

- 1 アンインストールする前に、コンピュータからUSBケーブルを抜いておきます。
- 2 Roland Software PackageのCD-ROMをCD-ROMドライブに挿入します。
しばらくすると、インストールメニュー画面が表示されます。
- 3 [Windows ドライバ]のみにチェックを入れ、その他は外します。
- 4 [インストール]をクリックします。
図の画面が表示されます。
- 5 [アンインストール]を選択し、[開始]をクリックします。
ドライバが削除され、次の画面が表示されます。
- 6 [はい]をクリックし、コンピュータを再起動します。



4 オンラインヘルプの表示

付属ソフトウェアの操作方法の詳細は、オンラインヘルプを参照してください。

[スタート]メニューからお使いのソフトウェアを選び、[ヘルプ]をクリックします。

